

# ANÁLISIS DE LA PROPENSIÓN AL RETORNO DE LA INMIGRACIÓN ESPAÑOLA MEDIANTE UN MODELO DE DURACIÓN DE COX

Rafael de Arce  
Prof. Dpto. Economía Aplicada UAM  
[rafael.dearce@uam.es](mailto:rafael.dearce@uam.es)

Ramón Mahía  
Prof. Dpto. Economía Aplicada UAM  
[ramon.mahia@uam.es](mailto:ramon.mahia@uam.es)

Comprender en qué medida la inmigración es un fenómeno eminentemente permanente o transitorio es fundamental para los países de acogida dado que condiciona el diseño estratégico de sus políticas de admisión, acogida e integración. Más allá de la determinación del volumen de retornos interesa determinar además qué covariables conectan mejor con una mayor o menor propensión de regreso. Un adecuado acercamiento a la dinámica del retorno requiere considerar que esta decisión y la influencia de las distintas covariables está condicionada por el tiempo transcurrido desde la llegada del inmigrante. Desde esta perspectiva, la variable de interés no sería la intención de retorno, sino el tiempo transcurrido entre la llegada del inmigrante y el momento en que se considera el retorno como una opción, así como cuáles son los factores que influyen en una mayor o menor duración de esa estancia. En este contexto, el artículo explora la importancia relativa de las distintas características personales y migratorias en la intención de retorno de los inmigrantes condicionada al tiempo de residencia mediante la aplicación de un modelo de duración de Cox.

Keywords: Retorno, Inmigración, Modelo de duración de Cox,  
JEL: J61, D91, J64, J65, J68

## 1. INTRODUCCIÓN

¿Cómo se explica el retorno de un inmigrante que cambió su país de residencia por motivos económicos? La literatura académica recurre a diferentes hipótesis teóricas para comprender el fenómeno del retorno. Buena parte de ellas se agrupan en torno a dos enfoques básicos. La economía neoclásica (NE) concibe la inmigración como una decisión con vocación de permanencia y, por tanto, entienden el retorno como el

resultado de un error en el análisis de los costes y beneficios que sirvió de base para iniciar la migración. En sentido contrario, la denominada nueva economía de la inmigración laboral (NEIL) entiende la migración como un fenómeno temporal en el que la intención de retorno existe desde un principio: el inmigrante planea retornar cuando logra una acumulación suficiente de riqueza/ahorro para volver al país de origen y poder reestablecerse en mejores condiciones que las de partida. A estos dos grandes cuerpos metodológicos, autores como Cassarino, 2004 suman otras aproximaciones adicionales denominadas “estructuralismo” (las condiciones cambiantes en el tiempo en el país de origen determinan los retornos), “transnacionalismo” (comunidades de inmigrantes con fuerte apego y mantenimiento de sus tradiciones y lazos con su país natal realizan inversiones allí con la intención de retorno en el futuro) y “Teoría de las Redes Sociales para el retorno” (plan migratorio apoyado por una red que “garantiza” el retorno).

Comprender en qué medida la inmigración es un fenómeno eminentemente permanente o transitorio es fundamental para los países de acogida dado que condiciona el diseño estratégico de sus políticas de admisión, acogida e integración. Desde un punto de vista puramente económico, la permanencia indefinida ó transitoria de la inmigración es también importante, especialmente en lo referente a la organización de los recursos en materia de prestaciones sociales públicas (educación, prestaciones y subsidios de desempleo potenciales, pensiones, etc).

Los datos sobre flujos migratorios disponibles en los principales países de acogida atienden más a la entrada (inmigración) que al retorno, y por lo general, no permiten determinar con exactitud el volumen de flujo de retorno de los extranjeros residentes en un país. Las encuestas que, específicamente, indagan sobre las intenciones de regreso a los países de origen, presentan un claro sesgo de selección, en tanto que aquellos que ya regresaron no forman parte de la muestra (Borjas, 1985 y Bellemare, 2006). En todo caso, atendiendo a algunas de estas encuestas específicas dirigidas a la población inmigrante de diversos países<sup>1</sup> existen claros indicios sobre la intención de retorno de un considerable porcentaje de las personas nacidas fuera del país de residencia. De hecho,

---

<sup>1</sup> Encuesta del INE en España en 2007 o encuestas quinquenales en Alemania German Socio-economic Panel (GSOEP), National Longitudinal Survey of Youth, de EE.UU. o LFS del Reino Unido.

autores como Dutsman et Al. (2007) sostienen que, pese a ser consideradas como fenómenos permanentes, la mayoría de las migraciones son temporales.

Más allá de la determinación del volumen de retornos, muchos textos se centran en determinar qué covariables conectan mejor con una mayor o menor propensión de regreso. ¿Deben enfocarse características inherentes al individuo (edad, género, país de origen, nivel socio – cultural,...)? ¿Son más o menos relevantes aquellas que definen, no al individuo, sino su proceso migratorio (situación laboral, grado de reunificación familiar, situación administrativa, etc.)?. Sin duda alguna, conocer qué variables se asocian con un mayor o menor volumen de retornos ayuda a entender la naturaleza del proceso inmigratorio y su mayor o menor vocación de permanencia. Sin embargo, un mayor acercamiento a la dinámica del retorno requeriría considerar el hecho de que esta decisión y la influencia de las distintas covariables está condicionada por el tiempo transcurrido desde la llegada del inmigrante. Desde esta perspectiva, la variable de interés no sería la intención de retorno, sino el tiempo transcurrido entre la llegada del inmigrante y el momento en que se considera el retorno como una opción, así como cuáles son los factores que influyen en una mayor o menor duración de esa estancia.

En este contexto, el artículo explora la importancia relativa de las distintas características personales y migratorias en la intención de retorno de los inmigrantes condicionada al tiempo de residencia.

Como es sabido, la regresión de Cox se utiliza como herramienta para modelos de duración, es decir, aquellos que analizan el tiempo que transcurre entre un determinado momento de partida y otro en que sucede un determinado evento. Esta aproximación, utilizada habitualmente para modelizar un riesgo, se adapta en nuestro caso para tratar de explicar la intención de retorno según transcurre el tiempo de residencia de los inmigrantes en nuestro país: la curva de supervivencia ilustraría en nuestra aplicación la evolución del "riesgo relativo de retorno" según se incrementa el tiempo de residencia y cómo las distintas covariables conectan con ese riesgo. A nuestro juicio, aunque esta variante analítica es especialmente idónea para entender la influencia del tiempo en las perspectivas de retorno voluntario, no se encuentran con facilidad documentos apoyados en esta estrategia, lo que confiere a este artículo un valor añadido adicional.

La velocidad con la que España se ha convertido en pocos años en destino de un importante contingente migratorio (sólo en 10 años se pasó de una proporción de inmigrantes del 1% a más del 15% respecto al total de la población), hacen a este país un candidato idóneo para estudiar el fenómeno del retorno, entendiendo como tal la intención voluntaria y meditada tras un período razonablemente largo de estancia en el país de destino. Efectivamente, aunque no puede descartarse un cierto volumen de inmigración de “tránsito” hacia otros países europeos (chain migration) o pendular (ligada con actividades temporeras) la mayor parte de la inmigración residente hoy en España se ha establecido con un propósito inicial de permanencia voluntaria a medio plazo. Por otro lado, la inmigración en España tiene un marcado perfil laboral, sin mezcla de inmigración forzada (o de asilo) lo que, sin duda, impediría enfocar con claridad las razones asociadas a este retorno “voluntario”.

El análisis propuesto es transversal, a partir de los datos de la “Encuesta sobre Inmigración del INE” (2007), que recoge una muestra de 15.465 inmigrantes en España, a los que se les ha incorporado información sobre la evolución de la PPP para cada inmigrante a partir del tratamiento de los datos del World Economic Outlook del International Monetary Fund. Los inmigrantes objeto de estudio son sólo aquellos que podrían denominarse “de carácter económico”; es decir, aquellos que ingresan en España para encontrar un trabajo o unas condiciones de vida “mejores” que las que podrían encontrar en su país de origen. Se han suprimido así de la muestra todas las observaciones relativas a países con similar o superior nivel de renta/bienestar que España.

Este artículo se organiza como sigue: en primer lugar, se realiza un análisis sobre el “estado del arte” en esta cuestión y se revisan los modelos teóricos habituales. Posteriormente, se propone el modelo específico que se contrastará para el caso español. En el siguiente apartado, se evalúan los resultados obtenidos y, finalmente, se destacan algunas conclusiones.

## **2. FACTORES DETERMINANTES DEL RETORNO**

Como señalan Constant y Masey (2002), existen dos teorías habituales en la literatura sobre la inmigración y el retorno: la teoría conocida como “Económica Neoclásica” y la “Nueva Economía de la migración laboral”.

Según la teoría “Económica Neoclásica”, en la que se basa Borjas (1985) y Borjas y Bratsberg (1996), la decisión de emigrar es fruto de un análisis coste-beneficio basado en las diferencias salariales permanentes entre el país de origen y el de destino y un determinado vector de costes (C). En este marco, el emigrante evalúa la utilidad de la emigración en un momento previo y, por tanto, toma una única decisión que no es reevaluada en el tiempo. El emigrante, por tanto, considera la emigración como una decisión permanente; si finalmente retorna, se entiende que la evaluación inicial de la utilidad no se hizo correctamente.

No obstante, en una relectura de esta teoría hecha en Rooth y Saarela (2007) o en Borjas y Bratsberg (1996), se postula que el retorno de los inmigrantes podría considerarse como una nueva contrastación de la teoría de la selección positiva que enunciara Roy (1951) y que sirve de base a la “Economía Neoclásica”. Para estos autores, *“the theory of selection in return migration additionally incorporates reversible migration decisions. Return migration may occur for two distinct reasons. It may be the optimal residential location plan over the life cycle, which allows some workers to attain higher utility than if the migration decision was permanent, or it may result from mistakes in the initial migration decision”* (see more in Rooth y Saarela, 2007).

Algunos autores (véase por ejemplo Todaro (1969) añaden a la función de utilidad maximizada por los inmigrantes el tiempo necesario para lograr la reunificación y el asentamiento permanente en el país de acogida, reforzando así la idea de que la motivación de la inmigración tiene carácter permanente.

Atendiendo al segundo enfoque teórico (Nueva Economía de la migración laboral), la inmigración se produce debido a “fallos del mercado laboral en el país de origen”, siendo el traslado al extranjero una solución temporal hasta que las condiciones del mercado en origen sean propicias para el retorno. Algunos autores, como Djajic and Milbourne (1988) and Raffelhüschen (1992) explican la migración retornada en base a las preferencias por una localización específica. Desde este enfoque, la inmigración se

contempla como una situación transitoria en la que el trabajador busca incrementar su ahorro, su formación y/o su experiencia laboral hasta el momento en el que ésta es suficiente para poder reubicarse en su país de origen con mayores garantías de éxito profesional y social.

Como pone de manifiesto Dustmann (2003), la evidencia empírica muestra que existe una inmigración con carácter temporal; es decir, sin esa vocación de permanencia en la que se basa la Escuela Neoclásica. El modelo clásico de Borjas es válido en un contexto estático, pero no en un contexto dinámico, donde las diferencias salariales relativas estarían sometidas a posibles cambios y, por tanto, también la decisión de permanecer en el país de destino migratorio.

En este contexto, la acumulación de riqueza (o el ahorro) parece un condicionante lógico a la hora de determinar la duración óptima de la inmigración. La diferencia salarial relativa entre los países de destino y origen cobran entonces un sentido diferente en el marco de la probabilidad de retorno de un inmigrante. Observados en un contexto dinámico, el aumento de este diferencial produciría un incentivo para el retorno, en la medida en la que los salarios/ahorro del inmigrante aumentarían su capacidad de compra/inversión en su país de origen. En el mismo marco, Dustmann (1993) o Kirdar (2009) encuentra evidencias de la importancia de los cambios en la paridad de poder adquisitivo, como variable aproximada de los precios relativos, a la hora de determinar la probabilidad de retorno de un inmigrante.

Prestando atención al enfoque Estructuralista, diversos autores (ver Adda et Al., 2006) se centran en la importancia de las condiciones cambiantes en el país de origen a la hora de determinar el potencial retorno de los inmigrantes. Desde este enfoque se definen cuatro tipos de potenciales retornados: (i) aquellos que no son capaces de adaptarse al país de destino (por cuestiones personales o por rechazo social del mismo) y deciden volver a su país, (ii) aquellos que buscan acumular un capital suficiente para poder comprar “tierra” en su país de origen y establecerse como autónomos, (iii) aquellos que simplemente piensan en el retorno de cara a su jubilación y (iv) aquellos retornados que

emplean el capital físico y humano adquirido durante su periplo migratorio para invertirlo productivamente en su país de origen<sup>2</sup>.

Desde este enfoque, las condiciones en el país de origen, y la capacidad del inmigrante para conocerlas una vez ya está fuera de su país, son factores determinantes a la hora de decidir su potencial retorno.

El tiempo juega un papel fundamental en los condicionantes sobre la decisión de retorno. Evidentemente, una estancia muy larga estaría aparejada con el tipo iii (retornos de jubilación), una estancia muy corta con el tipo i (no adaptación) y una estancia media con los tipos ii y iv (retorno aprovechando el capital adquirido fuera).

En cierto sentido, Dutsman (2007) o Kirdar (2009) incorporan una medición parcial de esta visión estructuralista al introducir en sus modelos la variable de cambio relativo en la paridad del poder adquisitivo como determinante del retorno.

El contacto mantenido con el país de origen (fuertemente vinculado al mantenimiento de lazos familiares, estancias cortas por vacaciones, envío de remesas, etc.) es un factor determinante sobre las intenciones de retorno desde el punto de vista de este enfoque. Además de estas características personales, analizar las diferencias en los retornos a partir de la información sobre su país de origen sería un modo eficaz de capturar la visión colectiva de los inmigrantes respecto a los condicionantes a favor y en contra de dicho retorno.

Un cuarto enfoque teórico, conocido como “Transnacionalismo” (ver Portes, 2001; Al-Ali y Koser, 2002 o Kirdar, 2004) refuerza la importancia de los nexos con la “cultura de origen” como factor determinante en los retornos. Tanto por la propia idiosincrasia de los países, como a partir de un esfuerzo explícito de algunos estados, ciertas comunidades inmigrantes se convierten en pequeños núcleos de su nación aún cuando no se encuentren en su territorio político. Entre ellos, se produce una conexión directa con las costumbres y los acontecimientos de sus países de origen al margen del lugar donde se encuentren (los contactos pueden incluir a varios países de destino diferentes, al margen del de su nacimiento). Algunos autores rescatan el concepto de “diáspora”

---

<sup>2</sup> Esta tipología de los retornados tiene su origen en el artículo de Cerase, 1974.

para etiquetar este tipo de comportamiento. Quizá de ello serían claro ejemplo las comunidades chinas o indias en el exterior, o la de los ecuatorianos a partir de la SENAMI, por ejemplo. Aquí, nuevamente, pueden encontrarse diferentes determinantes a la hora de estimar la probabilidad de retorno.

Por último, un quinto enfoque sobre el tema de nuestra investigación presta especial atención al “Papel de las Redes Sociales”. En este contexto, el inmigrante es un “actor económico” en el conjunto de una red social amplia y mantenida que, desde el inicio del planteamiento migratorio, establece su estancia con carácter temporal y con garantías de retorno al país de origen para incorporar el capital humano y físico que haya adquirido en el exterior (para más detalle, ver Martin and Widgren 2002).

### **3. REGRESIÓN DE COX PARA LA ESTIMACIÓN DE LA PROBABILIDAD DE RETORNO EN EL CASO DE LA INMIGRACIÓN EN ESPAÑA**

En esta investigación se plantea emplear la información proveniente de la encuesta sobre inmigración realizada por el INE en 2007, siendo la variable de interés prioritario para la discriminación de posibles retornos la pregunta en la que el encuestado responde sobre su intención o no de retornar a su país en los próximos cinco años (PLAN5) condicionada por los años de duración de su periplo migratorio. Evidentemente, en esta asunción, hay dos sesgos posibles: por un lado, el de aquellos que finalmente no llevarán a cabo sus deseos en la medida en que la pregunta no es un hecho ya realizado, sino una declaración de intenciones. Por otro lado, the immigrants who remain in a host country at any point in time are not a representative sample of the cohort that originally entered, creating the potential for significant bias whenever cross-sectional data are used to study patterns and processes of assimilation (Borjas, 1996). Precisamente, aquellos inmigrantes que “erraron en la selección de su destino” y lo percibieron tempranamente podrían estar excluidos de la muestra analizada.

Aún siendo conscientes de estas restricciones y debido a las limitaciones de la información estadística disponible, se plantea un modelo de Cox para analizar la significatividad de las distintas variables disponibles sobre la intención de retorno en un plazo de tiempo más o menos breve: cinco años.



El papel del tiempo en la evolución de las intenciones de retorno de los inmigrantes es un hecho claro (ver Dustmann, 2007 por ejemplo). En diversas investigaciones ya citadas se ha empleado información longitudinal disponible (Alemania, Reino Unido o Estados Unidos). En nuestra investigación, debido a la ausencia de esta información temporal sobre el mismo individuo para el caso español, se emplea un modelo de duración (o de curvas de supervivencia) sobre datos transversales.

El modelo estimado tiene la siguiente especificación:

$$\lambda(t, X) = h_0 * e^X \quad \text{Eq. 7}$$

$$X = \beta_1 + \beta_2 \text{EDAD\_LLEG} + \beta_2 \text{EDAD\_ACTU} + \beta_3 \text{HIJOSORIG} + \beta_4 \text{AREAORIG} + \\ \beta_5 \text{REMESA} + \beta_6 \text{TRAB} + \beta_7 \text{DOCU} + \beta_8 \text{SEXO} + \beta_9 \text{NIVEL\_ESTU} + \beta_{10} \text{PPP} + \\ \beta_{11} \text{TENV} \quad \text{Eq. 8}$$

Es decir, el modelo plantea el riesgo relativo de que se produzca el retorno, donde la variable  $h_0$  recoge el número de años de estancia en España, “EDAD\_LLEG” recoge la edad en el momento de la llegada al país y, “EDAD\_ACTU”, la edad en el momento de la encuesta. “HIJOSORIG” determina si el inmigrante tiene hijos en el país de origen. “AREAORIG” es una variable que informa sobre el área de procedencia del inmigrante (Europa, África, Latinoamérica o Asia). “REMESA” es una variable binaria que representa si el inmigrante realiza o no transferencias a su país de origen (1 ó 0 respectivamente). “TRAB” es una variable binaria (con valor cero si no trabaja en el momento actual y uno si lo hace). La variable “DOCU” explicita la situación del visado (residencia permanente, residencia temporal, asilo, estudiante, sin papeles). “SEXO” es una variable binaria (0 hombre, 1 mujer). “NIVEL\_ESTU” recoge el nivel de estudios alcanzado (desde sin estudios, hasta universitarios). “PPP” representa el incremento/reducción en la capacidad adquisitiva de España respecto al país de origen desde el momento en el que se produjo la inmigración hasta la actualidad<sup>3</sup>. Finalmente, “TENV” informa sobre el tipo de vivienda en el que reside en España (en propiedad, alquilada, cedida u otras situaciones).

---

<sup>3</sup> La variable PPP se construyó a partir de la base del FMI (World Economic Outlook, abril 2010) calculando para cada persona el incremento/reducción de la paridad de poder de compra en España respecto a su país de origen según el año de entrada en el país huésped.

Sobre una muestra en la encuesta de 8.819 personas, las variables citadas se pueden resumir tal y como figura en la siguiente tabla.

Tabla 1. Descripción de las variables del modelo

		% del N de la columna	Media	
Sexo	Hombre	48,8%		
	Mujer	51,2%		
Áreas de origen inmigración	Europa	20,7%		
	África	23,3%		
	Latinoamérica	52,3%		
	Asia	3,8%		
	Oceanía	0,0%		
Documentación	papeles permanente	45,2%		
	papeles temporales	44,9%		
	Asilo	0,0%		
	Estudiante	0,5%		
	papeles no legalizados	9,3%		
Estaba trabajando	No	46,5%		
	Sí	53,5%		
Mayor nivel de estudios terminadosterminados	Sin estudios formales o sin haber cursado estudios de educación primaria	0,3%		
	Educación primaria incompleta	2,1%		
	Educación primaria Primer ciclo de educación secundaria	18,5%		
	Segundo ciclo de Educación Secundaria	17,5%		
	Segundo ciclo de Educación Secundaria	41,1%		
	Primer ciclo de la educación terciaria	18,1%		
	Segundo ciclo de la educación terciaria	1,7%		
	Otros	0,8%		
	¿Envía dinero fuera de España?	No	50,3%	
		Sí	49,7%	

Régimen de la vivienda	Vivienda en propiedad	26,8%
	Vivienda alquilada	56,5%
	Otros (cedidas, compartidas,...)	16,7%
Nº de años que lleva en España		10,42
Edad actual		37
Edad en el momento de la llegada a España		28
Variación 2007-2001 de la PPA		6,43

Fuente: Encuesta sobre Inmigración, INE 2007

En el modelo propuesto, la variable explicada es el “riesgo relativo de que se produzca el retorno”; es decir, la probabilidad de que el encuestado afirme que tiene intención de retornar en los próximos cinco años, condicionado al número de años transcurrido en España. Se espera que las variables “EDAD\_LLEG”, “HIJOSORIG” y “REMESA” presenten una relación directa (positiva) con el riesgo; mientras que “EDAD\_ACTU”, “TRAB” “DOCU” “NIVEL\_ESTU” “PPP” “TENV” deberían presentar una relación inversa. Respecto a las variables “AREAORIG” y “SEXO”, no se puede establecer a priori cuál puede ser el signo de su relación.

#### 4. RESULTADOS DE LA ESTIMACIÓN

Conforme a la especificación propuesta, los resultados de la estimación del modelo de Cox (ver tabla 3 en el anexo) muestran que las variables “trabaja en el momento de la encuesta (TRAB), nivel de estudios terminados (MNIV) y sexo no resultan significativas a la hora de determinar el riesgo relativo de retorno. El resto de variables consideradas en el modelo sí son significativas y los signos obtenidos de sus parámetros coinciden con los esperados.

Resulta de especial interés comprobar las importantes diferencias registradas en las probabilidades de retorno en función del área de origen del inmigrante. Latinoamericanos y europeos serían los contingentes más favorables al retorno, mientras que asiáticos y africanos serían los que presentan una menor intención de retorno. Este hecho se observa claramente a partir del gráfico de la curva de supervivencia estimada, en el que, en todo el recorrido en función de los años de estancia en España, se mantienen las posiciones relativas por áreas de origen.

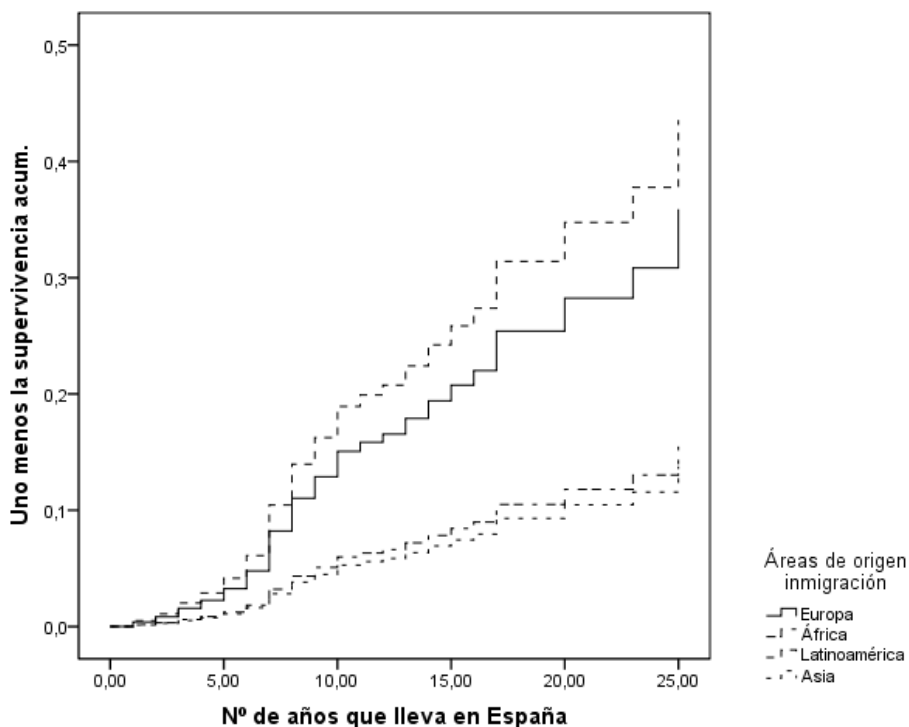
Centrándonos, como ejemplo, en los veinte años de estancia<sup>4</sup>, la intención de retorno en los próximos cinco años de las personas procedentes de Latinoamérica estaría próxima al 33%, de los de origen europeo en torno al 25%, de los africanos, en torno al 9% y, finalmente, de los asiáticos, en torno al 7%.

Observando algunas de las variables de interés diferenciadas para estos contingentes, quedan claras las amplias diferencias en las características de número de años de residencia en España y aumento de su capacidad adquisitiva al residir en el país huésped respecto a la que tendría en su país de origen.

Tabla 3. Características inmigrantes diferenciadas por áreas

	Áreas de origen inmigración			
	Europa	África	Latinoamérica	Asia
Nº de años que lleva en España	5,36	15,20	10,09	13,46
Edad	34	39	38	40
Edad momento llegada	29	25	28	27
Variación 2007-2001 de la PPA	10,56	1,91	7,07	3,12

Ilustración 1. Probabilidad de retorno en función de años de estancia y área de origen



<sup>4</sup> Tomar más años podría inducir a engaño por la reducción enorme de la muestra experimentada

En sentido opuesto a las evidencias encontradas por Dustmann et Al. (2007) o Kirdar (2009) para el caso de los inmigrantes en Alemania, la variable de incremento de la riqueza relativa respecto al país de origen (PPP) resultaría en una reducción de la probabilidad de retorno. Esta situación podría estar en consonancia con la relativa juventud en el proceso migratorio con destino España, donde la acumulación de capital reinvertible en el país de origen es aún pequeña (el número de años medio en el país es de 10, frente a otros países con mayor tradición en la recepción de inmigración).

La disposición de una situación documental regularizada (disposición de papeles de residencia permanente frente a otras situaciones, variable DOCUM) también juega un papel determinante a la hora de determinar la probabilidad de retorno al país de origen. La probabilidad de retorno media es hasta 2 veces superior cuando se dispone de una situación documental regular. Probablemente, el amplio número de regularizaciones “extraordinarias” en los diez años de inmigración intensa ha jugado a favor de mantener la residencia en España aun cuando no se tuvieran los papeles necesarios, pero sí expectativas de obtenerlos en el corto-medio plazo.

La probabilidad de retorno cuando se tiene familia (esposa y/o hijos viviendo en el país de origen) sería 1,2 veces superior a la situación contraria. El reducido impacto de esta situación (cuyo intervalo de confianza iría desde 0,98 veces a 1,5 y sólo sería significativa para el 90%) estaría en relación con las expectativas de reagrupación familiar próxima en gran cantidad de procesos migratorios aún inmaduros (recuérdese como la cifra de años de estancia en España aún es muy reducida en comparación con otros países con mayor tradición en la recepción de inmigrantes).

Finalmente, la tenencia de una vivienda en propiedad en el territorio español o no enviar remesas al extranjero produce un efecto similar en cuanto a las situaciones alternativas: la probabilidad de retorno es la mitad que en la situación o situaciones contrarias.

## **5. COMENTARIOS FINALES Y CONCLUSIONES**

El análisis llevado a cabo arroja luz sobre el debate de inmigración transitoria versus permanente presente en la literatura económica. A partir de la observación de la curva

de supervivencia estimada para el caso español, se podría concluir que los datos sobre la intención de retorno en los próximos cinco años darían cuenta de una proporción significativa de regreso al país de origen, creciente a medida que transcurren los años de estancia en España. Dicha probabilidad varía de forma considerable en función de cuál sea el país de origen del migrante, en un abanico que se mueve desde cifras de retorno esperables cercanas al 30% para el caso de latinoamericanos y europeos, frente a valores en torno al 10% en el caso de asiáticos y africanos (todo ello referido a un horizonte de veinte años de estancia). En este sentido, podríamos hablar de una inmigración con vocación mayoritaria de permanencia, aunque el número de retornos esperable no es despreciable.

La relativa novedad del fenómeno migratorio en el caso español, con un número de años de estancia medio alrededor de 10, explicaría el reducido impacto, a veces incluso sorprendente, de alguna de las variables relacionadas con la probabilidad de retorno. Las diversas regularizaciones experimentadas, así como lo que podríamos definir como un proceso migratorio inmaduro (aún están pendientes gran número de procesos de reagrupación familiar o de obtención de papeles por enraizamiento) podrían estar detrás del impacto estimado en las variables que resultaron significativas para explicar los retornos.

## **REFERENCIAS**

Arce, R. de y Mahía, R., 2010: "An Estimation of the Economic Impact of Migrant Access on GDP: the case of the Madrid Region". *International Migration Journal*, ISSN: 1468-2435. Article first published online: 5 OCT 2010 | DOI: 10.1111/j.1468-2435.2010.00641.x

Arce, R. de y Mahía, R., 2009: "Determinants of Bilateral Immigration Flows between the European Union and some Mediterranean Partner Countries: Algeria, Egypt, Morocco, Tunisia and Turkey". LAP Lambert Academic Publishing, Germany 2009. ISBN: 978-3-8383-2413-5

Adda, J., Dustmann, C. and Mestres, J., 2006: "A Dynamic Model of Return Migration". Preliminary version march 2006. Manuscript.

Barrett, A., and F. Trace, 1998: "Who is coming back? The educational profile of returning migrants in the 1990s", *Irish Banking Review* (summer): 38-51.

Bauer, T., and I.N. Gang, 1998 “Temporary migrants from Egypt: how long do they stay abroad?”, Institute for the Study of Labour, Bonn University, Germany, discussion paper no. 3.

Bellemare, C. 2006: “A life-cycle model of outmigration and economic assimilation of immigrants in Germany”. *European Economic Review*, 51. Pp: 553-576.

Borjas, G.J., 1985 “Assimilation, changes in cohort quality, and the earnings of immigrants”, *Journal of Labor Economics*, 3(October): 463-489.

Borjas, G.J., 1987: “Self-Selection and the Earnings of Immigrants”, *American Economic Review*, 77(4): 531-53.

Borjas, G.J., Bratsberg, B., 1996: “Who leaves? The outmigration of the foreign-born”. *Review of Economics and Statistics* 78, 165–176.

Cassarino, JP, 2004: “Theorising Return Migration: The Conceptual Approach to Return Migrants Revisited”. *International Journal of Multicultural Societies*, Vol. 6, 2004, Pp. 253-279.

Cerase, FP., 1974: “Expectations and reality: a case study of return migration from the United States to Southern Italy”. *International Migration Review* 8 (2), Pp: 245–262.

Constant, A, and Massey, DS., 2002: “Return Migration by German Guestworkers: Neoclassical versus New Economic Theories”. *International Migration*, Volume 40, Issue 4 Pp. 5-38.

Djajic, S., Milbourne, R., 1988: “A general equilibrium model of guest-worker migration: A source-country perspective”. *Journal of International Economics* 25, Pp. 335–351.

Dustmann, C., 1993: “Return intentions of migrants: theory and evidence”, University of Bielefeld, Germany, discussion paper, no. 274.

Dustmann, C., 2003: “Return migration, wage differentials, and the optimal migration duration”, *European Economic Review* 47 (2003) 353–369

Dustmann, C. and Weiss, Y. , 2007: “Return Migration: Theory and Empirical Evidence from UK”, *British Journal of Industrial Relations* 45:2 June 2007 0007–1080 236–256

Kirdar, M., 2004: “An Estimable Dynamic Model of Asset Accumulation and Return Migration”. *Economic Research Center (ERC) Working Papers*, 04/16. METU, December 2004.

Kirdar, M., 2009: “Source Country Characteristics and Immigrants’ Migration Duration and Saving Decisions”, *MPIA Paper No. 1332*.

Martin, Ph. and Widgren, J., 2002: “International migration: facing the challenge”. *Population Bulletin* 57 (1). Washington: Population Reference Bureau.

Portes, A. 2001. "Introduction: the debates and significance of immigrant transnationalism". *Global Networks* 1 (3). Pp. 181–193.

Reagan, P.B, and R.J. Olsen, 2000: "You can go home again: evidence from longitudinal data", *Demography*, 37(3): 339-50.

Raffelhhüschen, B., 1992: "Labour migration in Europe: Experiences from Germany after Unification". *European Economic Review* 36, 1453–1473.

Reyes, B.I., 2001: "Immigrant Trip Duration: The Case of Immigrants from Western Mexico" *International Migration Review*, Vol. 35, No. 4 (Winter, 2001), pp. 1185-1204.

Rooth, D. and Saarela, J., 2007: "Selection in migration and return migration: Evidence from micro data", *Economics Letters* 94 (2007) 90–95.

Roy, A.D., 1951: "Some thoughts on the distribution of earnings". *Oxford Economic Papers* 3, 135–146.

Steiner, V., and J. Velling, 1994 "Re-migration behaviour and expected duration of stay of guest workers in Germany", in G. Steinmann, and R.E. Ulrich (Eds), *The Economic Consequences of Immigration to Germany*, Physica-Verlag, Heidelberg.

Todaro, MP. (1969) "A model of labor migration and urban unemployment in less developed countries". *The American Economic Review* 59 (1), Pp. 138–148.

## ANNEX

Tabla 3. Resultados modelo de riesgo relativo (modelo de Cox)

	B	ET	Exp(B)	95,0% IC para Exp(B)	
				Inferior	Superior
<b>EDAD_ACTU</b>	-0,045 ***	,005	,956	,947	,965
<b>EDAD_LLEG</b>	0,022 ***	,005	1,022	1,013	1,032
<b>HIJOS PAÍS ORIGEN</b>	0,205 *	,111	1,228	,987	1,527
<b>AREA_INMIG (Ref. Asia)</b>	0 ***				
Europa	-0,927 ***	,177	,396	,280	,560
África	0,261 **	,108	1,298	1,051	1,602
Latinoamérica	-1,1 ***	,372	,333	,161	,689
<b>REMESA (Ref. Sí remesa)</b>	-0,571 ***	,109	,565	,457	,700
<b>TRAB (Ref. con trabajo)</b>	-0,081	,087	,922	,777	1,095
<b>DOCUM (Ref. sin papeles)</b>	0 ***				
Papeles permanente	0,758 ***	,109	2,133	1,724	2,639
Papeles temporales	2,247 **	1,024	9,458	1,272	70,338
Asilo	3,046 ***	,267	21,040	12,458	35,534



Estudiante	2 ***	,141	7,392	5,603	9,751
<b>SEXO (Ref. Mujer)</b>	0,039	,086	1,039	,879	1,229
<b>PPP</b>	-1,158 **	,555	,314	,106	,933
<b>ESTUDIOS (Ref. Univ)</b>	0				
Sin estudios formales	0,234	1,055	1,264	,160	9,996
Educación primaria incompleta	0,288	1,007	1,333	,185	9,589
Educación primaria	0,376	1,007	1,456	,202	10,486
Primer ciclo de educación secundaria	0,375	1,004	1,456	,203	10,420
Segundo ciclo de Educación Secundaria	0,524	1,008	1,689	,234	12,177
Primer ciclo de la educación terciaria	0,792	1,055	2,208	,279	17,474
Segundo ciclo de la educación terciaria	0,456	1,156	1,577	,164	15,208
<b>TENV (Ref. cesión/otros)</b>	0 ***				
Vivienda en propiedad	-0,342 **	,149	,710	,531	,950
Vivienda alquilada	0,067	,117	1,069	,851	1,344

Fuente: estimaciones propias.

“\*\*\*”, significatividad 99%, “\*\*”, significatividad 95% y “\*” significatividad 90%.

“Ref.”: valor de la variable de referencia para interpretar los parámetros estimados.